

Jegindø Elværks start 1929

af John Knudsen, Tjørring.



John Knudsen, født på Jegindø i 1959 som søn af Sv. E. Knudsen og barnebarn af Chr. Knudsen, initiativtageren til oprettelsen af Jegindø Elværk. Handelsskoleuddannet fra Struer, uddannet som farvehandler. Ansat i Hennings farvehandel i Lemvig. Bor i Tjørring ved Herning.

Den 23. april 1923 kom en ung mand ved navn Chr. Knudsen, Gimsing-Struer, i lære hos installatør Jens Digmann. Læretiden varede i 4 år og sluttede den 23. april 1927.

Strømmen og lyset vandt frem på land og i by, så Jens Digmann og Chr. Knudsen fik den ide i 1927, at prøve at overtale folk på Jegindø til at få strøm og lys på tilværelsen. Forsøget mislykkedes dog trods anmodning fra 16 beboere. Det var lige lidt nok, mente Knudsen og Digmann. Så de tog tilbage til Struer. Men i 1929, gjorde de atter forsøget, og da var der tilslutning fra 26 husstande. Derefter besluttede de 2 struerboere at gå i gang med opbygningen af Jegindø elværk. Meningen var, at Knudsen skulle stå for den daglige drift af værket. Han flyttede derfor til Jegindø sammen med sin kone Kirstine, som han var blevet gift med samme år. De boede til leje hos Laurine Jørgensen, som havde et stort hus med lejlighed i stue-etagen. Huset ligger på Kongevejen 40. Men inden man gik i gang med at bygge elværket, skulle der en tilladelse til.

Først skulle kommunen spørges, hvor værket måtte ligge. Knudsen og Digmann ønskede at købe en grund ved siden af skolen, men det blev afvist, fordi man mente, at de kommende maskiner, ville larme for meget.

Knudsen og Digmann lod sig dog ikke slå ud, men foreslog, at man rykkede værket ca. 500 meter mod syd. Det blev også afslået fra kommunens side med den begrundelse, at man ikke ville have elværket liggende klos *op* ad landevejen gennem byen, da hestetrukne vogne med mælk og foder samt anden transport kunne blive forskrækket ved maskinlarmen. Men ved 3.



Elværksbestyrer Chr. Knudsen.

forsøg lykkedes det så endelig at finde en grund, som var egnet til formålet.

De fik lov at bygge elværket bag ved tømrermester P. Klemmensens og fisker Kr. Dahls parcellhuse, som lå i udkanten af Jegindø by. Grunden købte man af gårdejer P. Chr. Klausen. Byggeriet af Jegindø elektricitetsværk kunne komme i gang.

Der blev trukket kabler og ledninger i det meste af en periode på et halvt år, samtidig med at elværket blev bygget. Vi skriver foråret 1929, og allerede i september samme år kunne de 28 kunder få deres første strøm og lys.

Den første maskine, som Knudsen og Digmann købte med tilhørende dynamo og akkumulator samt tavleanlæg, var en 20 hk. vandretliggende, encylindret Deutz. Den kunne producere ca. 6-6,5 kwh, hvilket var mere end rigeligt til de få forbrugere. Man kørte kun med maskinen 2- 5 timer om ugen - onsdag og lørdag. Resten af tiden forsynede akkumulator-batterierne kunderne med strøm. Arene gik, flere forbrugere kom til, og i 1932 overtog Chr. Knudsen Jens Digmanns halvpart i elværket. Chr. Knudsen var nu enejer af elværket.

Fra 1932-1938 steg strømforbruget med 6000 kWh, altså en kraftig stigning. Jegindøboerne havde taget strømmen og lyset til sig.

Samme år, 1938, brød den gamle maskine sammen, krumtapakslen knækkede. Det medførte en strømafbrydelse på 3 uger. Først da var maskinen klar igen. I mellemtiden havde Knudsen købt en ny maskine. Det var en 25 hk Deutz. Han havde nu 2 maskiner til rådighed. Nu kunne han klare sig bedre med levering af strøm.

Omkring 1940 var strømforbruget igen steget, og Knudsen indkøbte en vindmølle med generator fra Lykkegårds Møllefabrik på Fyn. Den blev opstillet øst for maskinhallen.

Krigen var kommet, og det betød, at maskintimerne faldt, både på grund af oliemangel, men også fordi han nu havde møllen.

I 1943-44 allierede Knudsen sig med installatør Grønne fra Struer, som kom til øen og lavede en del el-husstandsinstallationer. Grunden var, at Knudsen havde et forholdsvis lavt materialeforbrug til elinstallationer - også her var der rationering, men Grønne fra Struer kunne - gennem sin noget større forretning - få, hvad der var brug for. Han nåede at lave 7080 installationer i de par år, han var med på Jegindø.

Hvis vi vender tilbage til maskine nr. 1, som jo knækkede krumtapakslen i 1938, så blev den i 1941 tilkoblet en gasgenerator på grund af oliemangel.

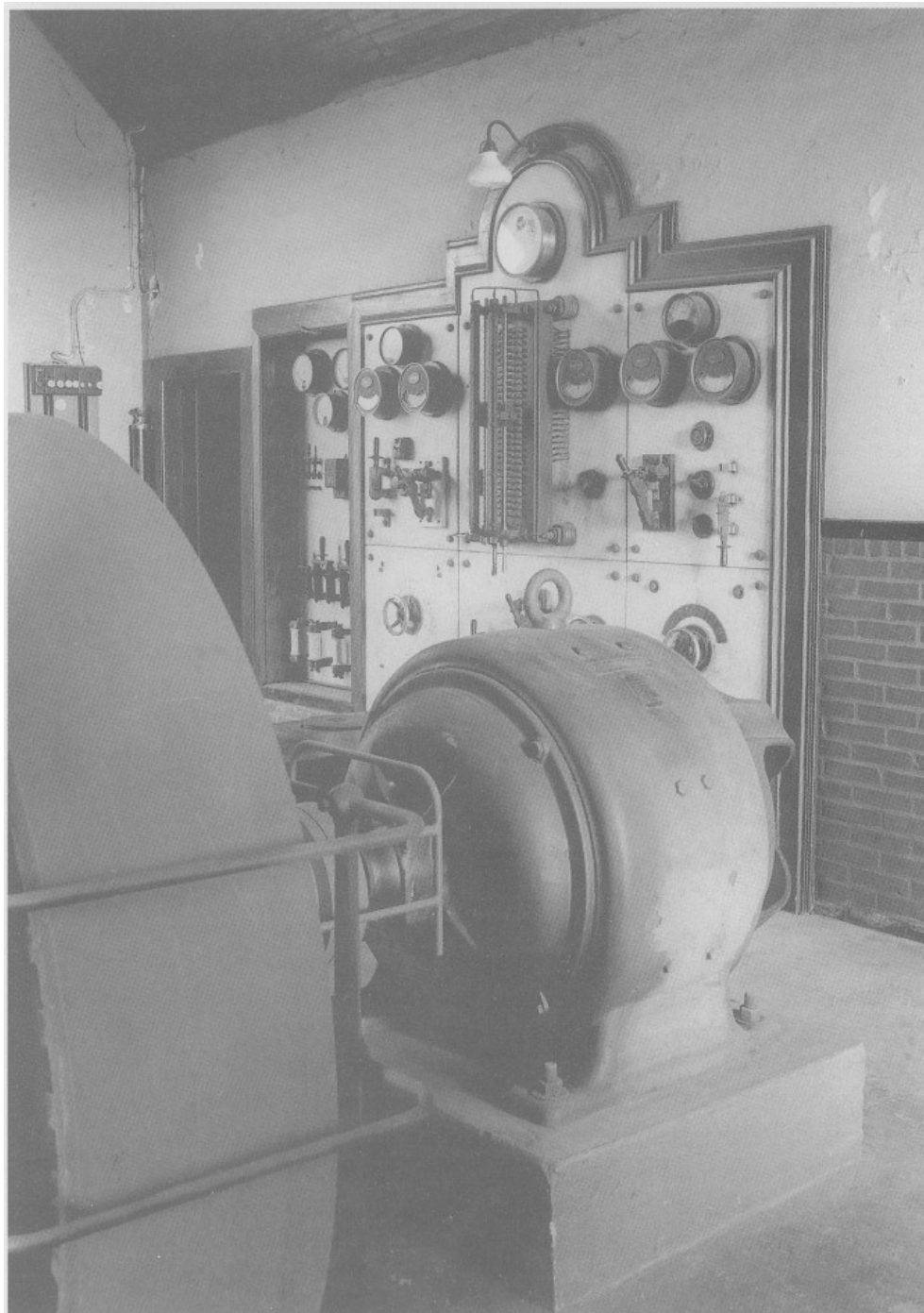
Knudsen brugte tørv til at fyre generatoren op med. Det var et utroligt slidsomt arbejde med tørv. Dårlige tørv gjorde, at der til tider ingen gas kom ud af det - og ingen gas, ingen maskinkraft og strøm. Jo, det var en besværlig og brydsom tid, at skulle holde lys i lampen hos 61 øboere. Tørvne kom til Hvidbjerg station fra det midtjyske. En hel jernbanevognfuld ad gangen. Derefter skulle tørvne køres til øen på lastbil. Her blev de læsset af ved elværket, og så blev de knækket på midten, inden de kunne bruges.

Til at fyre i var der blevet lavet en gasgenerator uden for maskinrummet, og der gik så rør fra denne ind til maskinen. Knudsen var nær ved at blive gasforgiftet flere gange under den besværlige fyring med tørv. Han slap dog fra denne periode med livet i behold. Men sundt for hans helbred var det ganske givet ikke. Det hændte da også, at en fisker kiggede forbi Knudsen med en sjat petroleum i krigsårene. Det brugte han så om søndagen for at give sig selv og sit helbred en kort ro. I 1945 kunne man igen begynde at få olie, så gasgeneratoren blev koblet fra, og maskinen kørte så igen på olie.

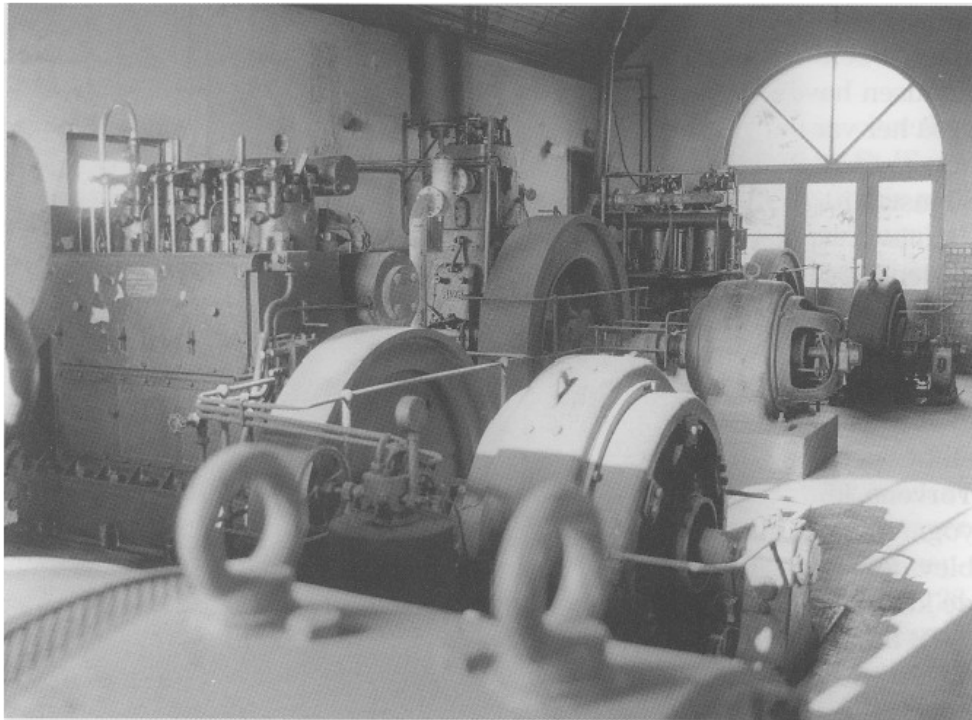
I 1947 købte Knudsen en ny maskine. Det var en encylindret opretstående Bukh på 40 hk. Samtidig blev den ældste af de gamle maskiner skiftet ud, nemlig den, som havde kørt på gas. Den ny Bukh kom fra en maskinhandler i Århus ved navn Olsen Friisholt. Den kostede den nette sum af 5000 kr.

Men inden Knudsen kunne få lov at købe en ny maskine, skulle han søge om lov hos elrådet. De forlangte nemlig, at han skulle undersøge, om Thy Højspændingsværk, som producerede vekselstrøm, ville lægge et kabel over til Jegindø. Det ville de dog ikke, selvom de kun var få kilometer borte - i Hvidbjerg.

Knudsen fik lov til at udvide maskinkapaciteten med den ny Bukh på betingelse af, at han solgte den ældste maskine fra 1929, den 20 hk. Deutz. Den blev for øvrigt solgt til en tørvemose i det midtjyske. Tiden gik sin gang, krigen var forbi, og tingene udviklede sig jo i samfundet.



Eencylindret Bukh dieselmotor med generator. På væggen instrument-tavlen med afbrydere.



Interiør fra elværkets maskinrum med 3 af de 4 dieselmotorer.

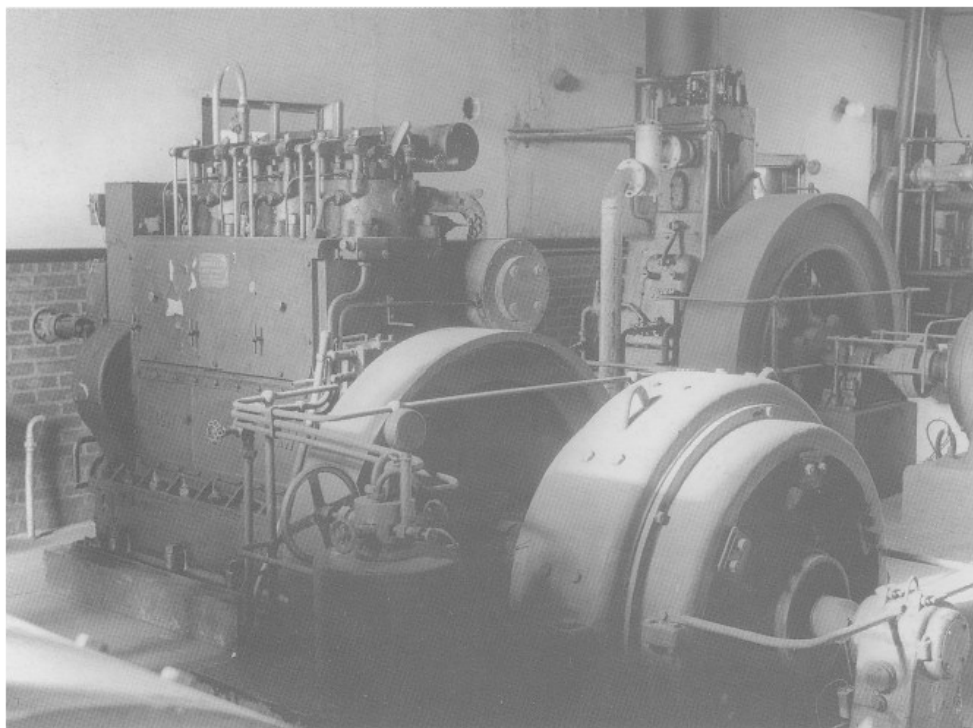
Under en storm i februar 1952 blæste vindmøllen så meget i stykker, at den ikke kunne repareres. Knudsen måtte atter ud for at finde ny maskinkraft.

Han købte i sommeren 1952 en ældre, tocyldret Bukh-motor med generator, alt sammen model 1931. Denne maskine kom fra Øster Jølby elværk på Mors, hvor den havde stået fra ny. Prisen var 5000 kr. for dynamo og motor. Samtidig blev den 25 hk vandretliggende Deutz udskiftet. Fundamentet til den tocyldrede blev udført af daværende murer Andersen. Opsætningen af maskinen blev foretaget af montør Svend Jensen, Ålborg.

I 1956 var trækraften igen blevet for lille på værket, grundet et større strømforbrug.

Som altid måtte Knudsen igen omkring el-rådet og Thy Højspænding, inden han kunne bevilges en anden maskine. Samtidig var maskinhallen blevet for lille, og et stykke måtte bygges til. Da bygningen var færdig, købte han en B&W - maskine, stående i Løgstør. Den var på 90 hk og kostede 12.000 kr.

Bassinet til kølevandet var også blevet flyttet for at få plads til udvidelsen af



3 cylindret B&W dieselmotor med dynamo.

maskinhallen. Angående kølevandet til maskinerne så frøs det så hårdt under krigen, at Knudsen flere gange måtte hugge hul i isen for at få genneløb til maskinerne, selvom kølevandet var varmt.

Da han en dag ville tage ved et af afløbsrørene for at dreje det af, kunne han pludselig ikke give slip på røret igen. Hånden var frosset fast til røret. Han fik kaldt på fru Knudsen, som fik tændt blæselampen, så jernrøret kunne blive varmt, og hånden kunne slippe taget.

Omkring 1961 måtte Knudsen atter tage en spørgerunde. Strømforbruget var steget meget, og der var blevet brug for endnu en maskine. Han fik ja, både fra elrådet og Thy Højspænding. Det var endnu for tidligt til vekselstrøm på øen.

Den ny maskine blev købt hos Snedsted Elværk. Det var en Frichs på 200 hk, årgang 1950. Pris 8.250 kr.

Den blev taget i brug i januar 1962. Nu var der i alt 4 store maskiner i hallen, men stadigvæk steg strømforbruget i takt med udviklingen i samfundet.

Det bevirkede, at Knudsen i 1966 købte en stor ensretter, som kunne lave vekselstrøm om til jævnstrøm.

Den blev købt i Pandrup. Samtidig blev der lagt kabler med vekselstrøm fra Egebjerg til Jegindø.

Nu købte Knudsen så vekselstrøm, og lavede den via ensretteren om til jævnstrøm.

Ensretteren kunne faktisk klare det hele, så maskinerne blev lidt overflødige. Men også kun næsten. Thy Højspændingsværk, som han købte vekselstrømmen af, forlangte nemlig en ekstra afgift om aftenen mellem kl. 17 og 19 på grund af et stort strømforbrug lige i disse timer. Derfor startede han hver aften kl. 17 til 19 maskinerne for selv at lave strømmen.

Sådan gik de næste 3-4 år, men i 1970 var det slut. Knudsen solgte sin produktion af strøm til Thy Højspændingsværk. Jegindøboerne ville have vekselstrøm som så mange andre i landet.

En epoke i øens historie var slut. - De mange nye ting, som folk kunne købe til strøm: fjernsyn, fryser, køleskabe, vaskemaskiner osv., var jo alle lavet til vekselstrøm, som vi jo kender i dag.

Sådan sluttede historien om Jegindø Elværk og en mands kamp for at andre kunne tænde og slukke på kontakten.

Tænk sig, aldrig et fridøgn eller ferie. Sådan var Chr. Knudsens liv med elværket.